



LÍNEAS ICO AVALES COVID-19

28 de febrero de 2021

Durante el año 2020, con el Real Decreto-ley 8/2020 de 17 de marzo y el Real Decreto-ley 25/2020, de 3 de julio, el Gobierno aprobó la puesta en marcha dos líneas de avales por importe de hasta 140.000 millones de euros destinados a garantizar la financiación concedida a autónomos y empresas españolas afectados por los efectos económicos de la COVID-19.

A fecha 28 de febrero de 2021, conjuntamente las Líneas de Avaes Liquidez e Inversión han **desplegado avales por importe superior a 91.770 millones de euros que han permitido movilizar 120.799 millones de euros en financiación hacia el tejido productivo en 1.003.342 operaciones**, de las que más del 98% han sido suscritas por pymes y autónomos. Las Líneas de Avaes gestionadas por el ICO, de acuerdo a los datos disponibles están siendo uno de los programas más eficaces de los países de nuestro entorno de la Unión Europea en cuanto a su uso y extensión en el tejido productivo.

I. LÍNEA AVALES “LIQUIDEZ” COVID 19 (RDL 15/2020)

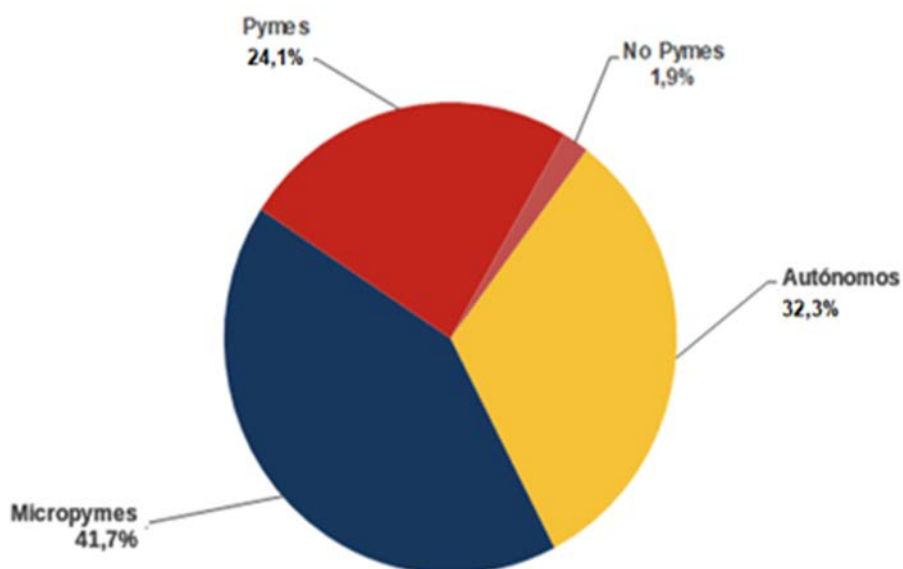
El Real Decreto-ley 8/2020 de 17 de marzo en su artículo 29 aprobó una **Línea de Avaes del Estado de hasta 100.000 millones de euros**, del Ministerio de Asuntos Económicos y Transformación Digital, para facilitar el mantenimiento del empleo y paliar los efectos económicos de la crisis sanitaria. Los avales se otorgan a la financiación concedida, por las entidades financieras para facilitar acceso al crédito y liquidez a empresas y autónomos para hacer frente al impacto económico y social del COVID-19.

A fecha **28 de febrero de 2021**, con este programa se han avalado un total de **974.678 operaciones correspondientes a más de 603.000 empresas**. El importe total avalado es de **89.150,2 millones de euros**. Esto ha permitido que las empresas hayan recibido **117.397,9 millones de euros de financiación** para garantizar su liquidez y cubrir sus necesidades de circulante.

	Resumen Avaes solicitados		
	Autónomos y Pymes	No Pymes	Total Línea
Operaciones (número)	955.732	18.946	974.678
Aval Solicitado (Millones €)	65.654,5	23.495,7	89.150,2
Financiación (Millones €)	82.153,5	35.244,4	117.397,9

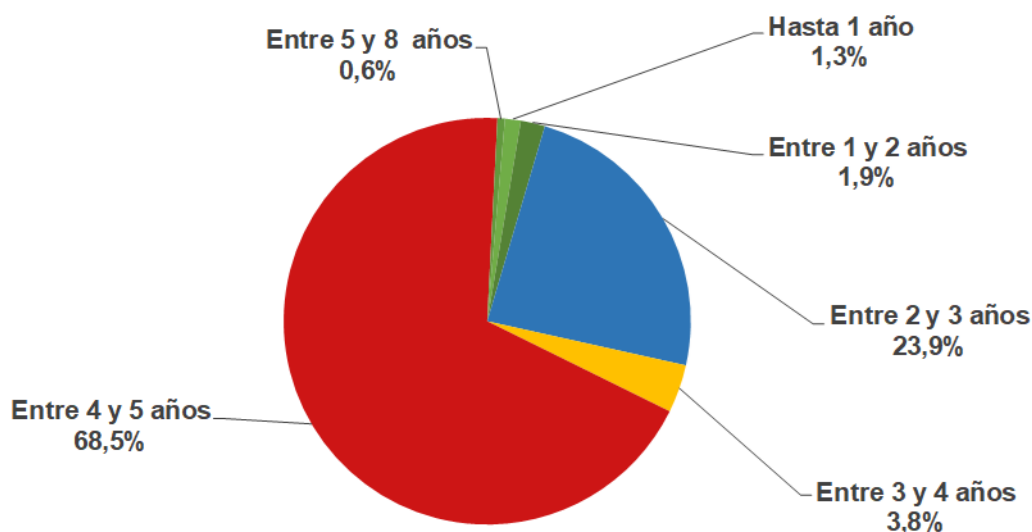
El **89% de las empresas con operaciones formalizadas** están directamente gestionadas por autónomos y micropymes. Esta tipología de empresas, de menos de 10 empleados, han solicitado el **74% del total de las operaciones**.

Distribución del número de operaciones por tipo de empresa



El 76% de las operaciones avaladas se han destinado a garantizar nuevos préstamos, que, en su mayor parte, 69%, son a largo plazo, de más de 4 años¹.

Distribución del número de operaciones por plazos



¹ El porcentaje de operaciones comprendidas entre 6 y 8 años corresponde a operaciones realizadas a partir de la publicación del [Acuerdo de Consejo de Ministros de 24 de noviembre](#) que aprueba ampliar hasta ocho años el plazo máximo de emisión de los avales aún no liberados al amparo del Real Decreto-ley 8/2020, de 17 de marzo y de la publicación de la correspondiente autorización de la Comisión Europea el 14 de diciembre.

Informe Líneas Avaes COVID19. Datos a 28/02/21



Por otro lado, para las operaciones ya formalizadas antes del 18 de noviembre avaladas por el Estado al amparo del Real Decreto-Ley 8/2020, el Acuerdo del Consejo de Ministros del 24 de noviembre establecía la posibilidad a empresarios y autónomos de solicitar a sus entidades financieras la ampliación de hasta un máximo de 3 años adicionales del plazo de vencimiento y hasta 12 meses adicionales del periodo de carencia con respecto a los plazos y carencias inicialmente acordados. Esta medida tendrá un impacto a lo largo de los próximos meses en los periodos de vencimiento inicialmente registrados y reportados, que se irán integrando en los datos de cada mes.

DISTRIBUCIÓN DE AVALES SOLICITADOS POR COMUNIDADES AUTÓNOMAS Y PROVINCIAS

CC.AA	PROVINCIA	Nº OPS.	Nº EMPRESAS	AVAL SOLICITADO (millones de euros)	FINANCIACIÓN (millones de euros)
ANDALUCÍA		155.167	99.189	11.095,6	14.266,7
	ALMERÍA	11.978	7.372	896,3	1.147,4
	CÁDIZ	19.641	13.038	1.213,4	1.556,4
	CÓRDOBA	15.306	9.320	1.138,6	1.469,9
	GRANADA	17.202	11.249	1.104,2	1.404,2
	HUELVA	8.988	5.817	671,3	880,8
	JAÉN	11.102	7.233	660,2	834,2
	MÁLAGA	31.940	20.541	2.192,0	2.796,8
	SEVILLA	39.010	24.890	3.219,6	4.177,1
ARAGÓN		28.134	17.060	2.617,5	3.422,7
	HUESCA	6.174	3.801	526,6	681,1
	TERUEL	2.758	1.874	184,9	242,1
	ZARAGOZA	19.202	11.418	1.905,9	2.499,5
CANARIAS		41.702	27.047	3.168,9	4.143,8
	LAS PALMAS	20.241	13.091	1.842,4	2.431,5
	SANTA CRUZ DE TENERIFE	21.461	13.998	1.326,5	1.712,3
CANTABRIA		12.236	7.683	850,0	1.090,5
	CANTABRIA	12.236	7.683	850,0	1.090,5
CASTILLA Y LEÓN		49.208	30.674	3.488,0	4.504,8
	ÁVILA	2.904	1.998	133,3	168,2
	BURGOS	7.273	4.422	584,6	751,5
	LEÓN	9.895	6.274	557,7	708,3
	PALENCIA	2.791	1.808	276,2	376,9
	SALAMANCA	7.230	4.392	547,0	706,2
	SEGOVIA	3.713	2.307	278,7	354,9
	SORIA	1.564	1.064	127,3	164,0
	VALLADOLID	10.674	6.377	797,3	1.037,4
	ZAMORA	3.164	2.100	185,8	237,4
CASTILLA-LA MANCHA		44.721	27.988	3.148,4	3.998,1
	ALBACETE	10.123	6.241	738,1	935,5
	CIUDAD REAL	12.099	7.327	797,6	1.007,1
	CUENCA	5.716	3.727	387,9	496,1
	GUADALAJARA	3.722	2.494	249,8	321,3
	TOLEDO	13.061	8.238	975,1	1.238,1

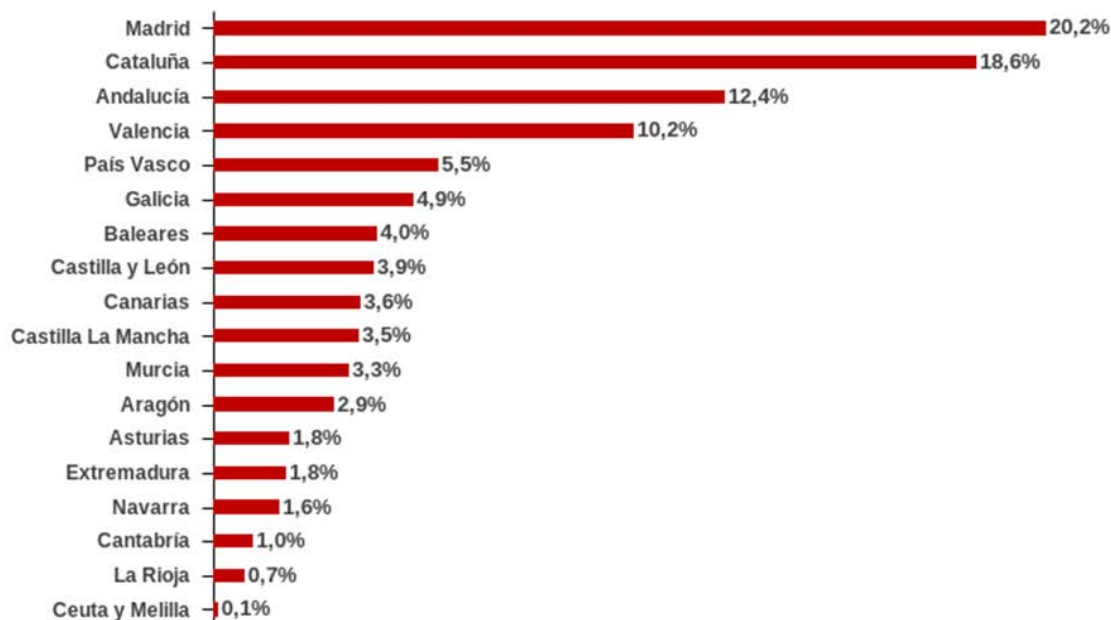
Informe Líneas Avaes COVID19. Datos a 28/02/21



CATALUÑA		189.137	118.013	16.554,0	21.618,0
	BARCELONA	136.114	84.546	12.905,6	16.922,2
	GIRONA	21.189	13.298	1.548,4	1.985,8
	LLEIDA	13.227	8.299	995,4	1.296,0
	TARRAGONA	18.607	12.140	1.104,6	1.414,0
CEUTA Y MELILLA		1.813	1.279	111,2	139,2
	CEUTA Y MELILLA	1.813	1.279	111,2	139,2
COMUNIDAD DE MADRID		135.752	81.716	18.052,1	24.521,9
	MADRID	135.752	81.716	18.052,1	24.521,9
COMUNIDAD FORAL DE NAVARRA		10.990	6.939	1.409,6	1.879,1
	NAVARRA	10.990	6.939	1.409,6	1.879,1
COMUNITAT VALENCIANA		105.459	63.757	9.100,6	11.806,9
	ALICANTE	42.484	26.095	3.250,8	4.171,0
	CASTELLÓN	12.114	6.991	1.413,9	1.899,0
	VALENCIA	50.861	30.780	4.435,9	5.737,0
EXTREMADURA		25.459	16.579	1.582,5	2.027,6
	BADAJOS	16.410	10.780	1.082,4	1.393,7
	CÁCERES	9.049	5.814	500,1	634,0
GALICIA		57.971	36.552	4.324,6	5.665,7
	A CORUÑA	23.756	15.002	1.748,2	2.289,6
	LUGO	7.401	4.790	422,7	540,2
	ORENSE	6.056	3.979	551,8	756,7
	PONTEVEDRA	20.758	12.848	1.601,9	2.079,2
ILLES BALEARS		27.350	18.225	3.531,4	4.846,8
	ILLES BALEARS	27.350	18.225	3.531,4	4.846,8
LA RIOJA		6.718	4.153	658,0	860,9
	LA RIOJA	6.718	4.153	658,0	860,9
PAÍS VASCO		31.355	18.709	4.875,8	6.604,3
	ARABA	4.560	2.584	641,6	859,4
	GUIPUZKOA	9.971	6.029	1.463,3	1.956,9
	BIZKAIA	16.824	10.134	2.770,9	3.787,9
PRINCIPADO DE ASTURIAS		20.703	12.344	1.648,9	2.185,2
	ASTURIAS	20.703	12.344	1.648,9	2.185,2
REGIÓN DE MURCIA		30.803	17.919	2.933,2	3.815,8
	MURCIA	30.803	17.919	2.933,2	3.815,8

Avaes solicitados por CC.AA

Distribución de Importe de Avaes solicitados por CC.AA.



DISTRIBUCIÓN DE AVALES SOLICITADOS POR SECTORES DE ACTIVIDAD

Sector	Nº Ops.	Nº Empresas	Aval solicitado (Millones €)	Financiación (Millones €)
Turismo, Ocio y Cultura	178.651	127.351	13.080,9	17.526,7
Construcción e Infraestructuras	104.450	65.450	9.701,6	12.708,2
Servicios Empresariales, Profesionales y Administrativos	88.747	63.510	7.932,8	10.671,2
Bienes de Consumo y Retail	81.506	58.214	4.828,3	6.194,4
Distribución Comercial de Alimentos Y Bebidas	64.465	40.571	6.766,1	8.992,8
Bienes de Equipo e Industriales	64.219	36.960	7.468,4	9.668,6
Agricultura, Ganadería y Pesca	54.985	38.363	4.108,5	5.258,6
Transporte y Logística	48.672	28.885	3.619,8	4.640,0
Automoción y Material de Transporte	45.969	26.747	5.137,4	6.792,9
Industria Textil Y Moda y Retail	45.709	29.125	3.647,2	4.743,8
Industria y Servicios de la Salud	33.606	23.992	2.527,3	3.322,8
TIC	29.691	18.197	3.238,2	4.252,4
Servicios Inmobiliarios	23.567	18.351	1.981,2	2.534,2
Industria Alimentación y Bebidas	22.152	11.008	4.476,3	5.966,5
Energía	21.741	12.680	2.398,7	3.146,2
Educación	15.956	11.791	852,9	1.098,5
Industria Papel, Madera y servicios	15.266	8.981	1.314,9	1.711,9
Medio Ambiente	14.720	9.215	1.736,2	2.324,8
Industria Química	11.438	5.393	2.056,2	2.702,2
Metalurgia y otros Materiales	4.638	2.423	1.434,6	2.025,7
Industrias Extractivas	4.530	2.489	842,9	1.115,6

LÍNEAS AVALES “INVERSIÓN Y ACTIVIDAD” COVID 19 (RDL 25/2020)

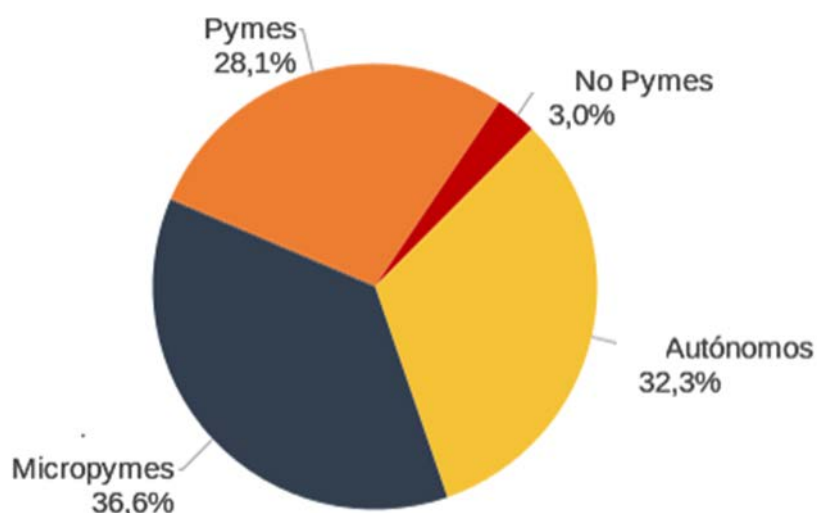
El Real Decreto-ley 25/2020, de 3 de julio en su artículo 1 aprobó una Línea de Avaes de 40.000 millones de euros, del Ministerio de Asuntos Económicos y Transformación Digital. Esta línea de avales se focaliza en la cobertura a financiación para gastos corrientes y de capital relacionados con las nuevas inversiones o con el proceso productivo y de servicio, la ampliación, adaptación o renovación de los equipos, instalaciones y capacidades, así como los gastos asociados al reinicio de la actividad.

A fecha **28 de febrero de 2021**, con este programa se han avalado un total de **28.664 operaciones correspondientes a más de 25.455 empresas**. El importe total avalado es de **2.619,9 millones de euros**. Esto ha permitido que las empresas hayan recibido más de **3.400,9 millones de financiación** para realizar nuevas inversiones y cubrir sus necesidades de liquidez.

	Resumen Avaes solicitados		
	Autónomos y Pymes	No Pymes	Total Línea
Operaciones (número)	27.815	849	28.664
Aval Solicitado (Millones €)	1.956,5	663,4	2.619,9
Financiación (Millones €)	2.451,8	949,1	3.400,9

El **74% de las empresas** con operaciones formalizadas están directamente gestionadas por autónomos y micropymes. Esta tipología de empresas, de menos de 10 empleados, han solicitado el **69% del total de las operaciones**.

Distribución del número de operaciones por tipo de empresa



es

